

Baromètre de l'Observatoire Métiers/Marchés

Long métrage – janvier-septembre 2009

Présents : Frédéric André (TSF), Olivier Binet (Tapages), Nathalie Cikalovski (Kodak), Angelo Cosimano (Digimage), Didier Dekeyser (Eclair), Arnaud Denoual (Fuji), Olivier Duval (Digimage), Mathias Forget (LTC), Jean-Louis Lefèvre (Titra), Jean-Paul Loublier (Dovidis), Anne Séverine Lucas dian (Gras Savoye), Nicolas Naegelen (Polyson), Luc Pourrinet (Arane), Maxime Rigaud (R2D1), Tommaso Vergallo (Digimage), Matthias Weber (Autre chose communication), Nicolas Berard (Kodak), Stéphane Bedin (Ficam)

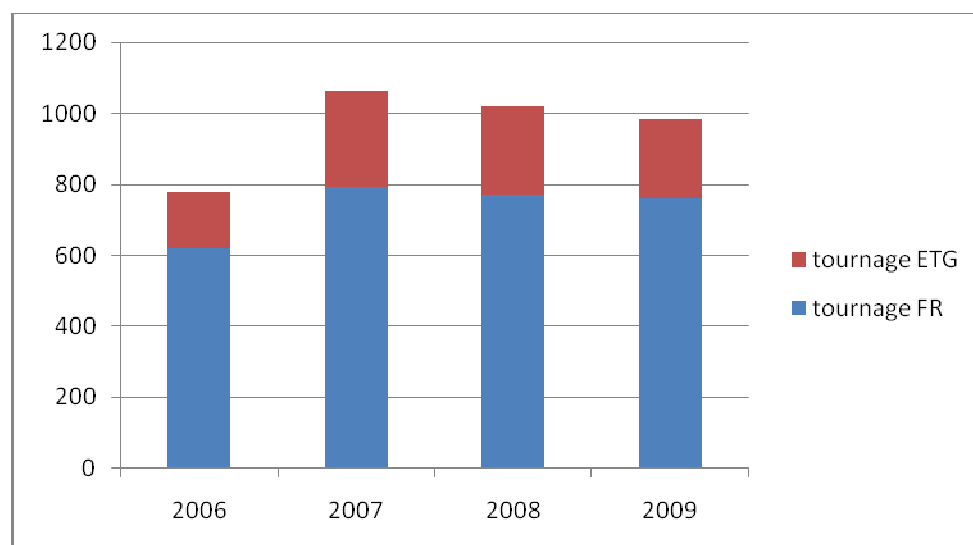
L'Observatoire Métiers et Marchés de la Ficam recense chaque trimestre les tournages des films de long métrage constatés et déclarés par les adhérents de la Ficam durant l'année civile.

I/ Evolution du nombre de semaines

Etude longs métrages – évolution janvier-septembre

janvier-septembre	2006	2007	2008	2009	Evolution 2008/09
nombre de films	104	125	113	120	6%
tournage FR	620	794	772	762	-1%
tournage ETG	158	269	248	223	-10%
total tournage	778	1063	1020	985	-3%
taux de délocalisation	20%	25%	24%	23%	-1%

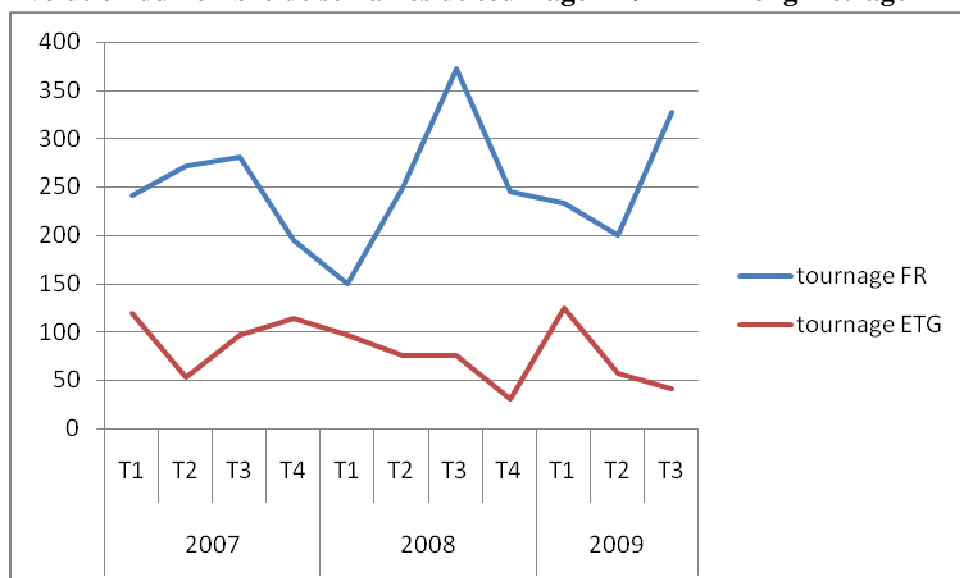
Evolution du nombre de semaines de tournage FR/ETR – Long métrage 2006-2009



Etude longs métrages – évolution par trimestre (2007-2009)

	2007				2008				2009		
	T1	T2	T3	T4	T1	T2	T3	T4	T1	T2	T3
nombre de films	38	41	46	41	25	36	52	26	36	34	50
tournage FR	241	272	281	195	150	249	373	245	233	201	328
tournage ETG	119	53	97	114	97	76	75	30	125	57	41
total tournage	360	325	378	309	247	325	448	275	358	258	369
taux de délocalisation	33%	16%	26%	37%	39%	23%	17%	11%	35%	22%	11%

Evolution du nombre de semaines de tournage FR/ETR – Long métrage T1-T3 2007-2009



La production de longs métrages d'initiative française (hors films d'animation et documentaires) est en légère augmentation entre janvier et septembre 2009, avec 120 projets mis en production contre 113 l'année dernière (+6%).

L'évolution du nombre de semaines révèle que la durée moyenne des tournages a baissé de 9% entre 2008 et 2009 (9,02 semaines en 2008 contre 8,2 semaines en 2009). Cette baisse est probablement imputable à la diminution des financements des longs métrages.

Les tournages à l'étranger sont en baisse (taux de délocalisation de 23%) depuis 3 ans. Depuis le début de l'année 2009, les tournages à l'étranger baissent au profit des tournages en France. Notons que les prestations de tournage et de postproduction des productions délocalisées sont de plus en plus assurées par des prestataires français. Seule la pellicule demeure la plupart du temps achetée sur les lieux de tournage.

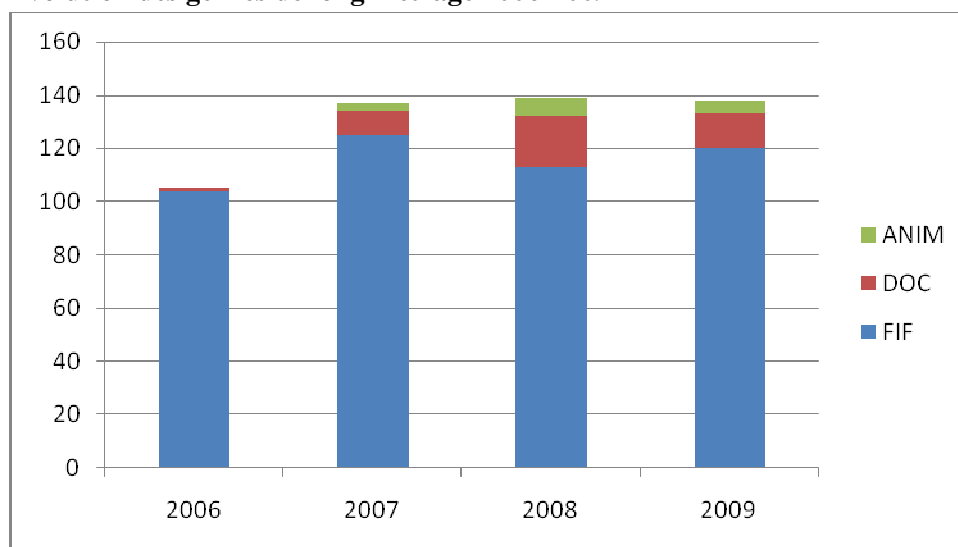
Les délocalisations économiques, qui représentaient 48,3% en 2008, ne représentent plus que 27% en 2009 soit 72,2% de délocalisations artistiques.

II/ Les longs métrages par genre

Répartition du nombre de films par genre sur la période janvier-septembre

	FIF	DOC	ANIM	TOTAL
2006	104	1	0	105
2007	125	9	3	137
2008	113	19	7	139
2009	120	13	5	138

Evolution des genres de long métrage 2006-2009



La production de films documentaires est en nette progression depuis 2006 même si elle baisse en 2009 au bénéfice des FIF (+6% entre 2008 et 2009). La production de films d'animation reste toujours relativement minoritaire malgré le pic de 2008 (année qui a vu, notamment, la mise en production des *Lascars*, 2 nouveaux épisodes de la série *Arthur*, *Le Chat du rabbin*).

III/ Devis des longs métrages

	2008	2009	Variation
Nb de projets	139	138	-1%
Montant total des devis en M euros	1029	826	-20%

Répartition par tranche (M euros)

	2008	2009
>10	29	25
7 à 10	21	18
5 à 7	10	17
4 à 5	15	3
2 à 4	31	36
1 à 2	15	20
<1	18	19
Total	139	138

En 2009, les montants investis pour les films mis en production sont en baisse de 20%, avec 203 M d'euros de moins investis en production.

Cette chute s'explique par la baisse des projets supérieurs à 7 M d'euros.

Alors qu'au 1^{er} semestre 2008, 10 projets étaient très supérieurs à 22 M d'euros, seulement 4 sont lancés entre janvier et septembre 2009 (*Camping 2*, *Les Aventures extraordinaires d'Adèle Blanc-Sec*, *The Ghost* et le film d'animation *Un monstre à Paris*). Même si ces grosses productions ne profitent pas toujours aux industries techniques, les prestations des effets spéciaux ne sont pas négligeables. Nous constatons par ailleurs une stagnation des films à petits budgets ainsi que des films dits du « milieu ».

IV/ Les supports de tournage

Répartition des supports de tournage du 1^{er} janvier au 30 septembre 2009 (en nb de semaines)

	2007	%	2008	%	2009	%
SD/HDV/XDCam/DVCam	13	1%	52	5%	19,6	2%
HD	203	19%	164	14%	248,4	20%
2K	6	1%	13,4	1%	98,6	8,01%
16mm	92	9%	82	7%	26,6	2%
35mm	701	65%	809	71%	782,5	64%
N.R.	67	6%	26,2	2%	55	4%
Total	1082	100%	1146,6	100%	1230,7	100%

Le support de tournage film 35mm reste le format très majoritaire pour les longs métrages de fiction d'initiative française (64% des projets sont tournés en 35mm).

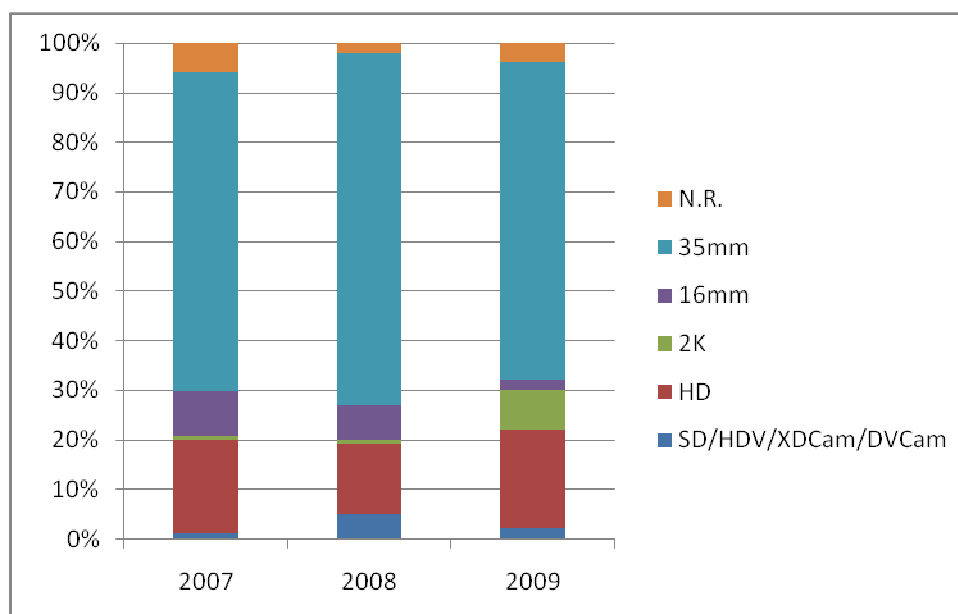
Néanmoins, nous assistons, sur le dernier trimestre (juillet-septembre), à une accélération de la dématérialisation. En effet, sur les 55 longs métrages d'initiative française passés en commission d'agrément, 29 ont été tournés sur support 35mm et 25 en numérique (1 non renseigné). Les tournages en numérique concernent donc 46% des films d'initiative française.

On assiste à une percée de la caméra RED.

Le 16mm, en revanche, continue à baisser fortement (-68%) au profit de la HD. Celle-ci poursuit sa progression et concerne 20% des tournages entre le 1^{er} janvier et le 30 septembre 2009.

78,6% des films tournés en 16mm, DVCam et HD disposent d'un budget inférieur à 4M d'euros. Le choix de la HD est principalement lié à des considérations économiques.

77,4% des films bénéficiant d'un budget supérieur à 4M d'euros sont tournés en 35mm.



V/ La post-production

Suivi de la post-production des tournages de longs métrages janvier-septembre 2009

	2009
TRADI	25%
HD	35%
2K	39%
4K	1%
SD	1%
N.R.	10%

La postproduction 2K représente 39% des postproductions pour la période janvier-septembre 2009. La part de la postproduction des tournages en argentique est à 25%.

