

## Baromètre de l'Observatoire Métiers/Marchés Stock TV – janvier-septembre 2009

**Présents :** Frédéric André (TSF), Olivier Bechat (Téléto), Olivier Binet (Tapages), Angelo Cosimano (Digimage), Thierry Daghero (Digital Postproduction), Mathias Forget (LTC), Serge Hoarau (Panavision Alga), Christophe Massie (Téléto), Nicolas Berard (Kodak), Stéphane Bedin (Ficam)

L'Observatoire Métiers et Marchés de la Ficam recense chaque trimestre les tournages des films de fiction unitaires et de séries télévisées, constatées et déclarées par ses adhérents durant l'année civile. Ce baromètre permet ainsi de suivre les principales tendances des tournages des productions de fictions TV françaises.

### I/ Evolution du nombre d'épisodes produits

	2008				Total
	< 26'	26'	52'	90'	
Mini-série			2	40	42
Série	124	679	179	19	1001
Unitaire			3	49	52
<b>Total</b>	<b>124</b>	<b>679</b>	<b>184</b>	<b>108</b>	<b>1 095</b>

	2009				Total
	< 26'	26'	52'	90'	
Mini-série			8	28	36
Série	200	328	176	22	726
Unitaire			4	60	64
<b>Total</b>	<b>200</b>	<b>328</b>	<b>188</b>	<b>110</b>	<b>826</b>

Nous constatons une baisse du nombre d'épisodes produits de 25% entre janv-sept 2008 et janv-sept 2009. Cette tendance est imputable à la chute des séries de 26' (-52%) : *Seconde chance* (TF1), *Paris 16°* et *Pas de secret entre nous* (M6) ont été stoppés au cours de l'année 2008.

Nous constatons, en revanche, une augmentation du nombre d'épisodes de format court (+61%) grâce à *Scènes de ménage* (M6).

Notons une stagnation des épisodes produits pour les 52' et pour les 90' (+2%).

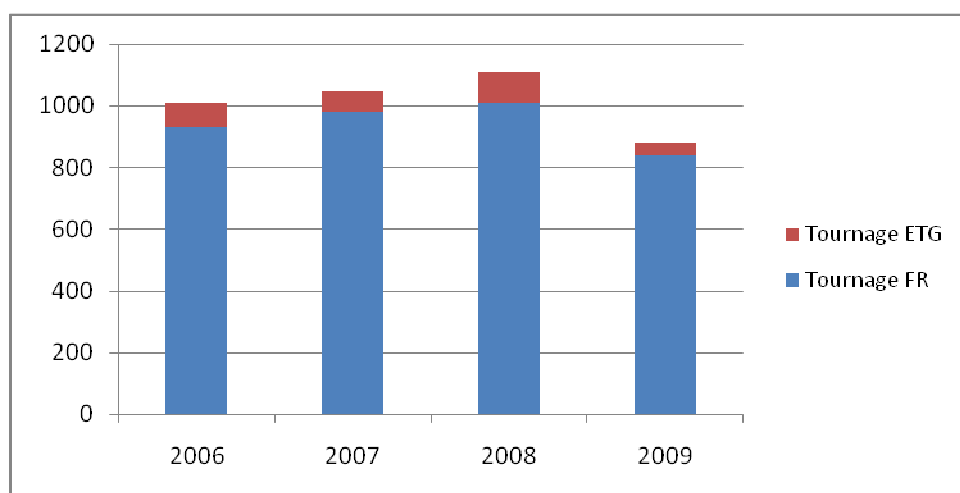
## II/ Evolution du nombre de semaines

### Etude Stock TV – Evolution du nombre de semaines janvier-septembre

	2006	2007	2008	2009	Evolution 2008/09
Tournage FR	929	978	1010	838	-17%
Tournage ETG	78	67	97	43	-56%
<b>Total</b>	<b>1007</b>	<b>1045</b>	<b>1107</b>	<b>881</b>	<b>-20%</b>
<b>taux délocalisation globale</b>	<b>8%</b>	<b>6%</b>	<b>9%</b>	<b>5%</b>	
Délocalisation économique*	23	43	59	13	-78%
Délocalisation artistique**	51	20	38	25	-34%
<b>taux de déloc éco</b>	<b>2%</b>	<b>4%</b>	<b>5%</b>	<b>1%</b>	
<b>taux de déloc artistique</b>	<b>5%</b>	<b>2%</b>	<b>3%</b>	<b>3%</b>	

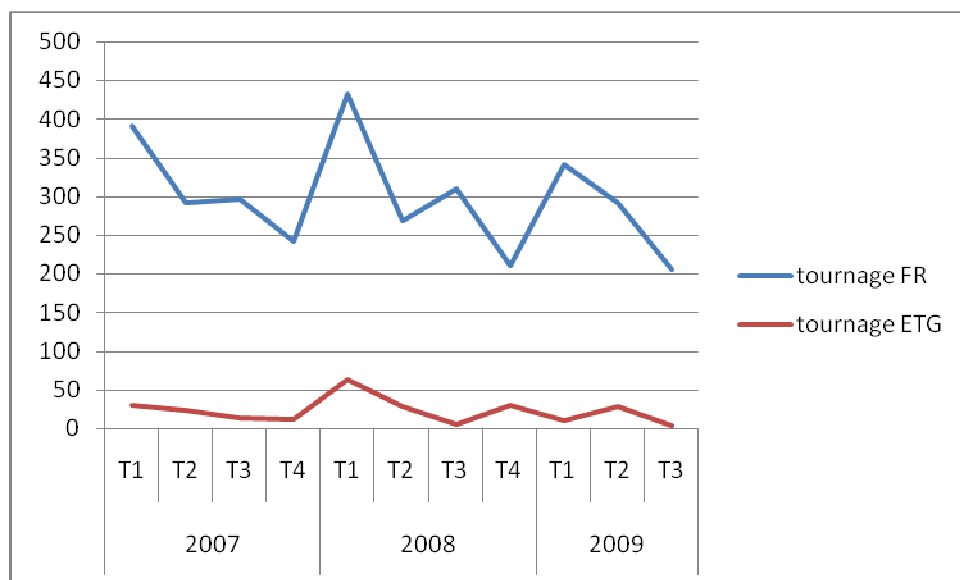
\*semaines de tournage à l'étranger dont le matériel loué est étranger

\*\*semaines de tournage à l'étranger dont le matériel loué est français



### Evolution du nombre de semaines par trimestre (2007-2009)

	2007				2008				2009		
	T1	T2	T3	T4	T1	T2	T3	T4	T1	T2	T3
tournage FR	390	292	296	242	432	268	310	210,5	341	291	206
tournage ETG	30	23	14	13	63	28	6	31	11	28	4
total tournage	420	315	310	255	495	296	316	241,5	352	319	210
taux de délocalisation	7%	7%	5%	5%	13%	9%	2%	13%	3%	9%	2%



La baisse d'activité est notable sur janv-sept 2009 avec un nouveau recul de 20%.

En revanche, le taux de délocalisation reste très contenu, surtout si l'on considère que l'intégralité des tournages délocalisés en 2009 ont fait appel aux prestataires français, confirmant l'effet localisant du crédit d'impôt audiovisuel.

On constate, depuis le début de l'année 2009, une baisse constante des semaines de tournage (-40% entre janvier et septembre 2009).

### III/ Evolution du volume produit par genre

Format	2007		2008		2009		Evolution 08/09	
	volume horaire	Nombre semaines	volume horaire	Nombre semaines	volume horaire	Nombre semaines	Volume horaire	Nombre semaines
< 26mn	4	8	6	12	12	13	100%	8%
26mn	137	137	294	296	142	97	-52%	-67%
52mn	241	431	162	304	163	319	1%	5%
90mn	179	469	163	495	164,5	452	1%	-9%
<b>Total</b>	<b>561</b>	<b>1045</b>	<b>625</b>	<b>1107</b>	<b>481,5</b>	<b>881</b>	<b>-23%</b>	<b>-20%</b>



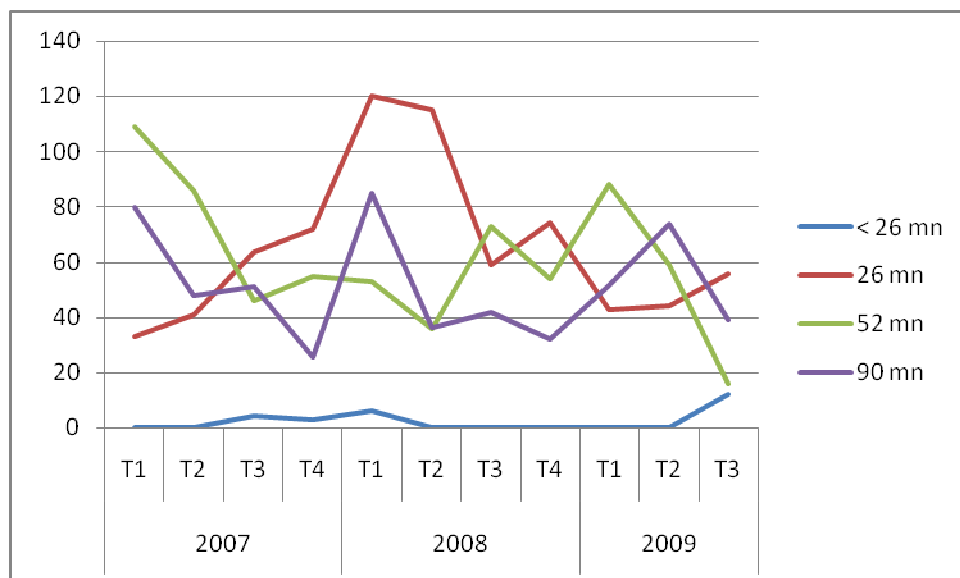
Le volume horaire des fictions TV est en baisse de 23% et le nombre de semaines de 20% entre 2008 et 2009. Quelques contrastes apparaissent néanmoins en fonction des formats de production :

- **Formats courts de moins de 26' en access prime time** : le volume horaire augmente de manière significative grâce à la mise en production de *Scènes de ménage* pour M6. Nous constatons qu'il est en progression constante depuis 2007.

- **Day time et access prime time de 26'** : le volume horaire produit chute de 52% entre 2008 et 2009. Le nombre de semaines de tournage est à 97 semaines contre 296 en 2008 (-67%). Seulement 3 séries ont été mises en production entre janvier et septembre 2009 contre 7 initiées l'an dernier. 2008 constitue une année particulièrement riche en séries de 26' puisqu'en 2007 nous retrouvons un niveau quasiment équivalent à 2009 (137 heures contre 142).
- **Séries de 52'** : le volume horaire produit est en stagnation entre 2008 et 2009 mais il est en baisse de 32% entre 2007 et 2009. Le nombre de semaines de tournage est à 319 semaines contre 304 en 2008 (+5%) mais il baisse de 26% entre 2007 et 2009. Le 52' rebondit en 2009 avec des séries telles que *Pigalle*, *Braquo* (Canal+) ou encore *Un village français* (France 3).
- **Unitaires et séries de 90'** : le volume horaire produit stagne entre 2008 et 2009. En revanche, le nombre de semaines de tournage est à 452 semaines contre 495 en 2008 (-9%). Cette pression sur la durée des tournages est la conséquence de la baisse constatée des investissements. Entre 2007 et 2009, le volume horaire baisse de 8% et le nombre de semaine de 4%.
- **Délocalisations** : les délocalisations économiques des productions semblent quasi inexistantes, confirmant l'effet localisant du crédit d'impôt audiovisuel.

#### Evolution du volume horaire produit par trimestre (2007-2009)

Format	2007				2008				2009		
	T1	T2	T3	T4	T1	T2	T3	T4	T1	T2	T3
< 26 mn	0	0	4	3	6	0	0	0	0	0	12
26 mn	33	41	63,5	72	120	115	59	74	42,5	44	55,5
52 mn	109	86	46	55	53	36	73	54	88	59	16
90 mn	80	48	51	25,5	85	36	42	32	51,5	74	39
<b>Total</b>	222	175	164,5	155,5	264	187	174	160	182	177	122,5



Nous constatons, grâce à cette évolution du volume horaire par trimestre, la chute du 26' au 3<sup>e</sup> trimestre 2008 qui succède à une forte progression tout au long de l'année 2007 pour culminer au 1<sup>er</sup> trimestre 2008. Cette chute est relayée par la hausse du volume horaire produit des 52' et des 90' fin 2008-début 2009 mais nous assistons, à partir du 2<sup>e</sup> trimestre 2009, à une baisse globale de la production.

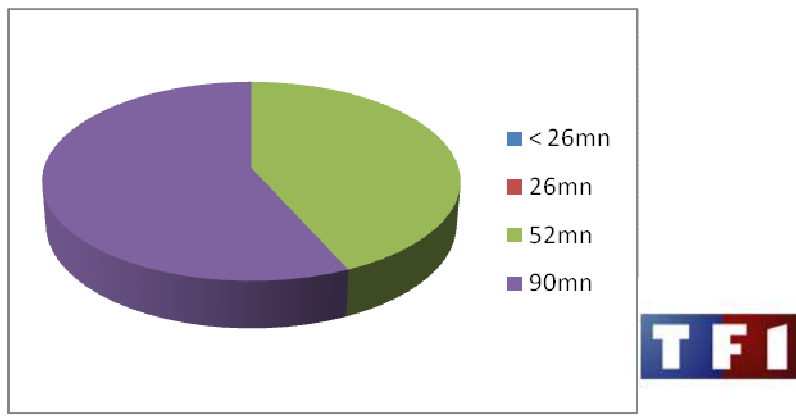
#### **IV/ Evolution du volume horaire par diffuseur**

	2008	2009	Evolution 08/09
DIFFUSEUR	Volume horaire	Volume horaire	
Arte	28	20	-29%
C+	18	28	56%
F2	163	171	5%
F3	160	146	-9%
FO / F4	43	2	-95%
M6	62	46	-26%
TF1	149	67	-55%
N.R.	2	1,5	-25%
<b>Total</b>	<b>625</b>	<b>481,5</b>	<b>-23%</b>

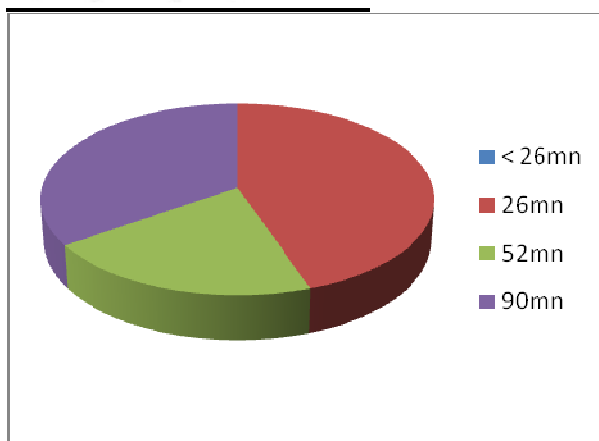
Canal+ a augmenté son volume horaire produit de 56% entre 2008 et 2009. Ceci est dû à la production de nouvelles séries comme *Pigalle* ou *Braquo* mais aussi au lancement de la nouvelle saison d'*Engrenages*. Précisons que Canal+ annonce une hausse de 17% de ses bénéfices pour 2009. Cette évolution est à relativiser par un faible volume horaire, représentant 6% du total en 2009.

En revanche, TF1 et M6 voient leurs volumes horaires produits chuter, respectivement de 55% et de 26%. France Télévision voit son volume horaire baisser (-13%).

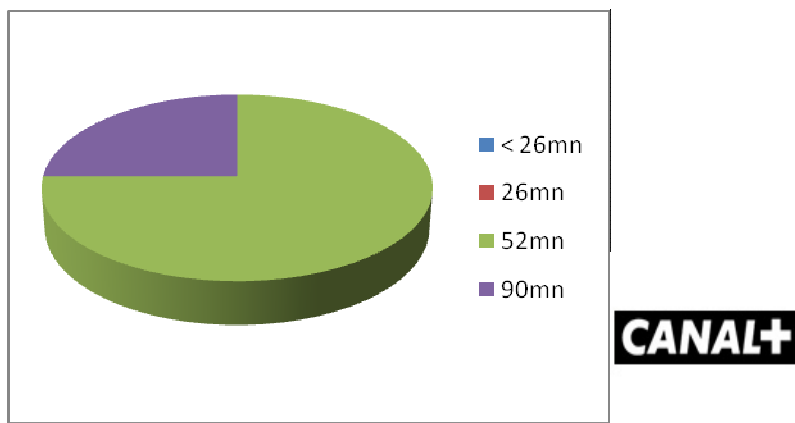
### Répartition du volume horaire des chaînes par format en 2009



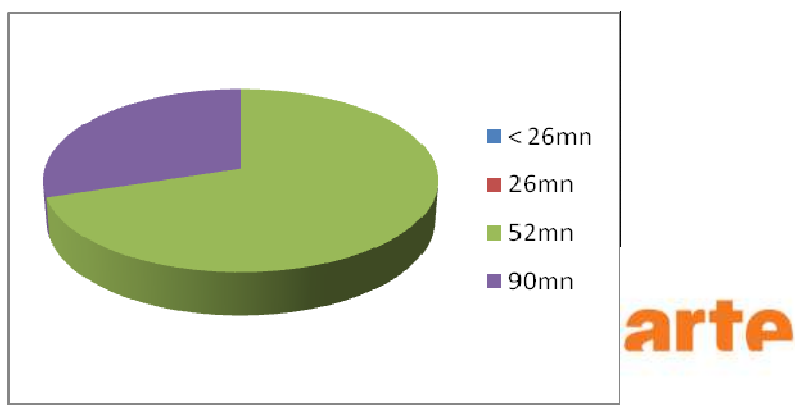
TF1	Volume horaire
< 26mn	0
26mn	0
52mn	29
90mn	38



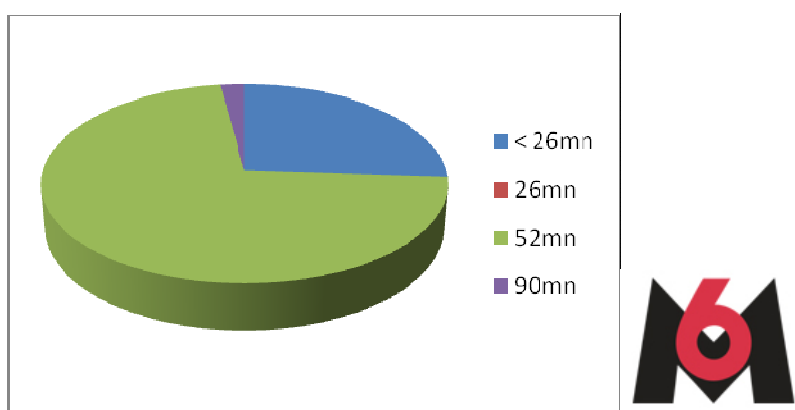
France Télévision	Volume horaire
< 26mn	0
26mn	142
52mn	66
90mn	110



C+	Volume horaire
< 26mn	0
26mn	0
52mn	21
90mn	7



Arte	Volume horaire
< 26mn	0
26mn	0
52mn	14
90mn	6



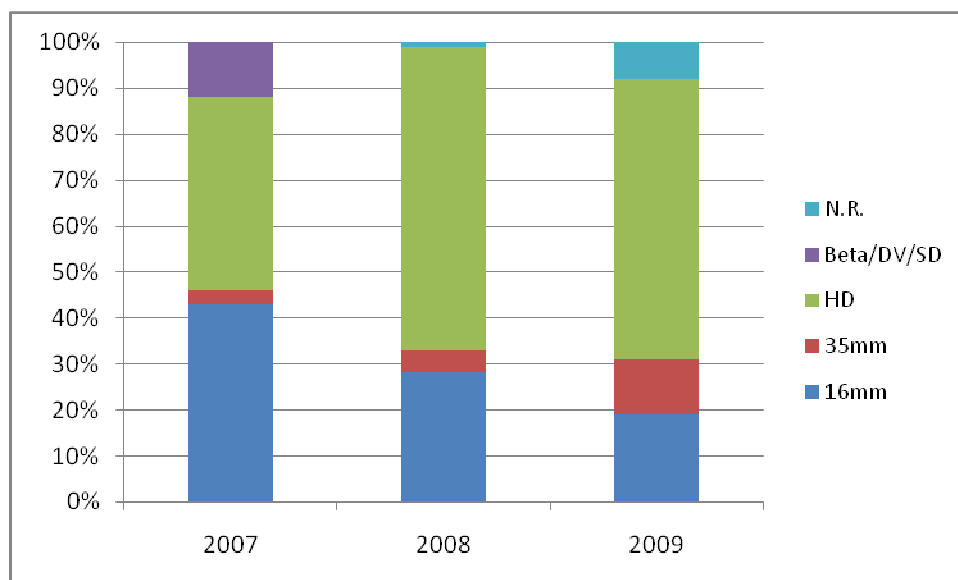
M6	Volume horaire
< 26mn	12
26mn	0
52mn	33
90mn	1

Nous constatons que Canal+ (*Braquo, Pigalle la nuit*), Arte (*Fortunes*) et M6 (*L'Internat, Les Bleus*) privilégient le 52'. Cette dernière se tourne également vers le format court (*Scènes de ménage*). TF1 reste sur le 90' (*Camping Paradis*) alors que France Télévision garde une place privilégiée pour le 26' (*Plus belle la vie, Chante, Cœur océan*).

## V/ Les supports de tournage

### Répartition des supports de tournage de janvier à septembre (en nombre de semaines)

Supports	2007	%	2008	%	2009	%
16mm	453	43%	306	28%	164	19%
35mm	29	3%	57	5%	103	12%
HD	442	42%	734	66%	539,5	61%
Beta/DV/SD	121	12%	0	0%	0	0%
N.R.	0	0%	10	1%	74,5	8%
<b>Total</b>	<b>1045</b>		<b>1107</b>		<b>881</b>	



Depuis 2008, la HD est le format de tournage dominant. Elle représente 539,5 semaines de tournage sur les 9 premiers mois de l'année 2009, soit 61%, et baisse légèrement par rapport à 2008. Le format S16 décroît depuis 2007, année au cours de laquelle s'effectue le croisement avec la HD. Le format 35mm 2 perf se substitue au 16mm sur quelques productions ambitieuses telles que *Braquo*, *Pigalle* pour Canal+.

## VI/ La post-production

### Les heures de post-production

Post-prod	2008	2009	Evolution
Ficam	268	238	-11%
Intégrée	345	209	-39%
ETG	10,5	4,5	-57%
N.R.	1,5	30	
<b>Total</b>	<b>625</b>	<b>481,5</b>	<b>-23%</b>

La post-production intégrée représente un total de 209 heures de tournage de janvier à septembre 2009. Elle représente 43,4% des heures totales de post-production contre 55,2% en 2008.